

Verandering

HBAG MAAKT HET VERSCHIL

Jaarbericht 2008



hoofdbedrijf
agrarische
groothandel

hbag bloemen en planten





Voorwoord

Voor u ligt de geactualiseerde versie van 'Kengetallen Groothandel Bloemkwekerijproducten'. Hierin is naast de vertrouwde exportstatistiek van het HBAG Bloemen en Planten ook aanvullende informatie opgenomen over de branche, zoals de marktaandelen op de belangrijkste buitenlandse markten, het verbruik per hoofd op exportmarkten, de importpositie van de Nederlandse groothandel, etc.

De informatie in deze uitgave geeft zodoende een compleet beeld van de branche. Voor aanvullende informatie, rapportages of vragen kunt u uiteraard contact opnemen met het HBAG Bloemen en Planten (0297-380090).

Januari 2009

Inhoud

1. Exportwaarde	6
- tabel 1.1 exportwaardeontwikkeling	6
- tabel 1.2 exportwaarde per productgroep	7
- tabel 1.3 exportaandeel per productgroep	7
- figuur 1,2,3 exportwaarde snijbloemen, pot- en tuinplanten en uitgangsmateriaal per maand	8-9
- tabel 1.4 exportwaarde naar land per productgroep	10
- tabel 1.5 ontwikkeling exportaandeel naar land per productgroep	18-19
- tabel 1.6 marktaandeel per land naar waarde, snijbloemen, pot- en tuinplanten	20
- tabel 1.7 exportwaarde snijbloemen naar landen buiten Europa	21
- tabel 1.8 consumentenverbruik in euro's per hoofd van de bevolking	22
2. Exporteurs naar afzetgebied	24
- tabel 2.1 exporteurs totaal bloemkwekerijproducten	24
- tabel 2.2 exporteurs snijbloemen	25
- tabel 2.3 exporteurs pot- en tuinplanten	25
- tabel 2.4 exporteurs uitgangsmateriaal snijbloemen	26
- tabel 2.5 exporteurs uitgangsmateriaal pot- en tuinplanten	26
3. Exporteurs naar grootte	27
- tabel 3.1 aantal exporterende groothandelaren	27
- tabel 3.2 aantal exporteurs naar omzetcategorie	28
- tabel 3.3 aantal exporteurs bloemen en planten naar aandeel exportomzet per productgroep	30

4. Afnemersstatistiek	31
5. Importpositie Nederland - snijbloemen	33
- tabel 5.1 import van snijbloemen door Nederland per werelddeel	33
- tabel 5.2 import van snijbloemen door Nederland uit niet-EU-landen	34
- tabel 5.3 import van snijbloemen door de EU uit niet-EU-landen	36
6. Importpositie Nederland - pot- en tuinplanten	37
- tabel 6.1 import van pot- en tuinplanten door Nederland per werelddeel	37
- tabel 6.2 import van pot- en tuinplanten door Nederland uit niet-EU-landen	38
- tabel 6.3 import van pot- en tuinplanten door de EU uit niet-EU-landen	39

1. Exportwaarde

De Nederlandse bloemen- en plantengroothandel heeft in het afgelopen jaar een exportwaarde gerealiseerd van € 5,3 miljard, dat is 3% minder dan in 2007. Druk op de prijzen als gevolg van vraaguitval, de hoge koers van de euro en aangetrokken financieringseisen belemmeren de export. De snijbloemenexport gaf een krimp te zien van 4% tot € 3,2 miljard, de export van pot- en tuinplanten bleef nagenoeg stabiel op een waarde van € 1,9 miljard en het uitgangsmateriaal kromp 1% tot € 219 miljoen.

Positief was in 2008 de groei van de afzet in Oost-Europese landen. De in de afgelopen jaren tot de EU toegetreden landen realiseerden met een plus van 22% een iets groter toename dan de overige landen in Oost-

Europa, waar een toename van 18% werd gerealiseerd. Deze groei was evenwel onvoldoende om het verlies op andere markten te compenseren.

Naar de vier belangrijkste afnemerslanden werd voor € 220 miljoen minder geëxporteerd, met Engeland als grootste verliezer (min € 168 miljoen). De lage koers van het Britse pond deed deze groeimarkt tot en met 2007 in het afgelopen jaar aanzienlijk dalen. Ook in andere landen, waar niet in euro's kan worden afgerekend, ondervindt de export problemen. Een voor de totale branche positieve ontwikkeling is de verdere spreiding van de export. In 2000 was de toenmalige top-10 van afnemende landen nog goed voor ruim 87% van de exportwaarde. Nu is dit aandeel gedaald tot iets meer dan 81%. Hierdoor zijn de risico's beter gespreid.

Tabel 1.1 Exportwaardeontwikkeling

Jaar	Waarde x € 1 mln.	Mutaties in % tov vorig jaar
1985	1.640	14 +
1990	2.356	7 +
1995	2.953	2 +
2000	4.191	10 +
2005	5.061	4 +
2006	5.226	3 +
2007	5.455	4 +
2008	5.316	3 -

Tabel 1.2 Exportwaarde per productgroep

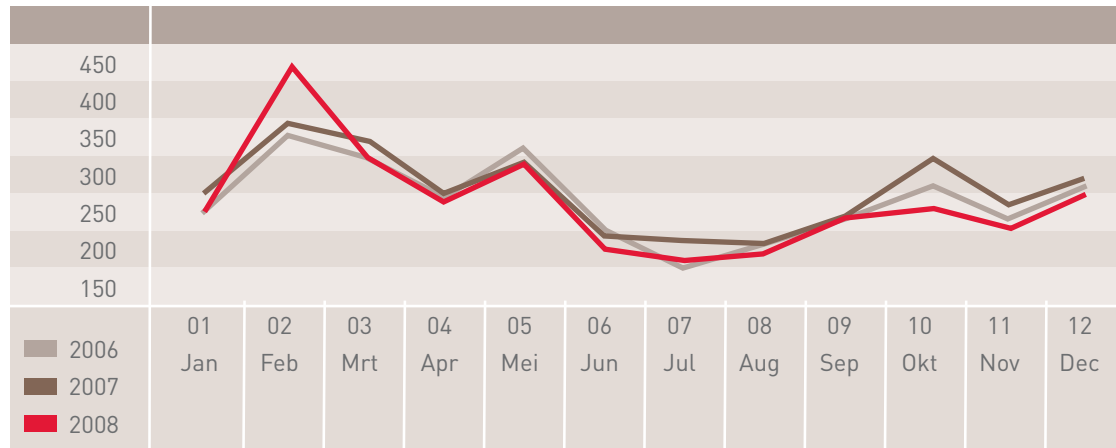
Jaar	Snijbloemen		Pot- en tuinplanten		Uitgangsmateriaal	
	Waarde x € 1 mln.	Mutaties in % tov vorig jaar	Waarde x € 1 mln.	Mutaties in % tov vorig jaar	Waarde x € 1 mln.	Mutaties in % tov vorig jaar
1985	1.171	12 +	415	21 +	53	19 +
1990	1.600	7 +	669	7 +	86	5 +
1995	2.027	2 +	808	1 +	118	0 +
2000	2.847	10 +	1.175	9 +	169	9 +
2005	3.144	3 +	1.715	7 +	202	2 -
2006	3.237	3 +	1.777	4 +	311	5 +
2007	3.375	4 +	1.859	5 +	221	4 +
2008	3.243	4 -	1.854	0 -	219	1 -

Tabel 1.3 Exportaandeel per productgroep

Jaar	Totaal	Snijbloemen % van totaal	Potplanten % van totaal	Uitgangsmateriaal % van totaal
1985	100	71	25	4
1990	100	68	28	4
1995	100	69	27	4
2000	100	68	28	4
2005	100	62	34	4
2006	100	62	34	4
2007	100	62	34	4
2008	100	61	35	4

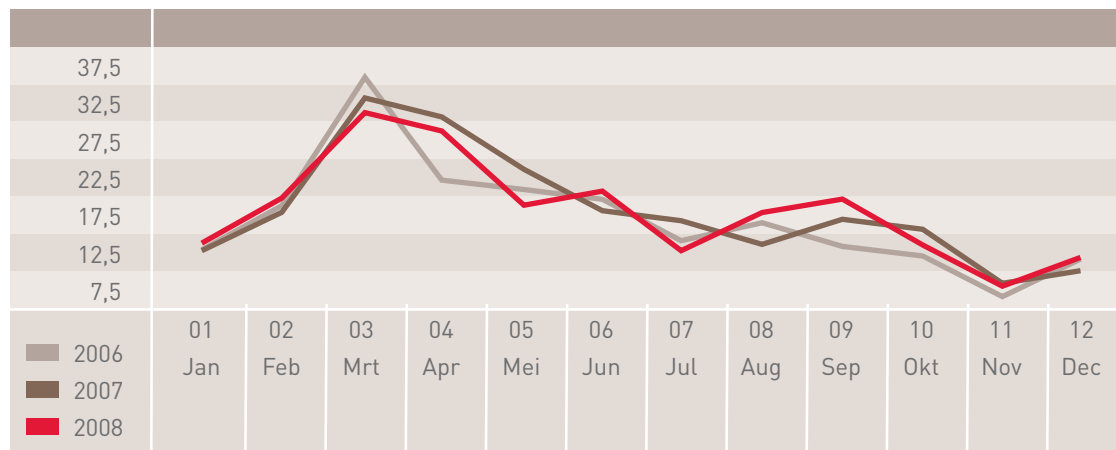
Figuur 1

Exportwaarde snijbloemen per maand (x € 1.000.000)



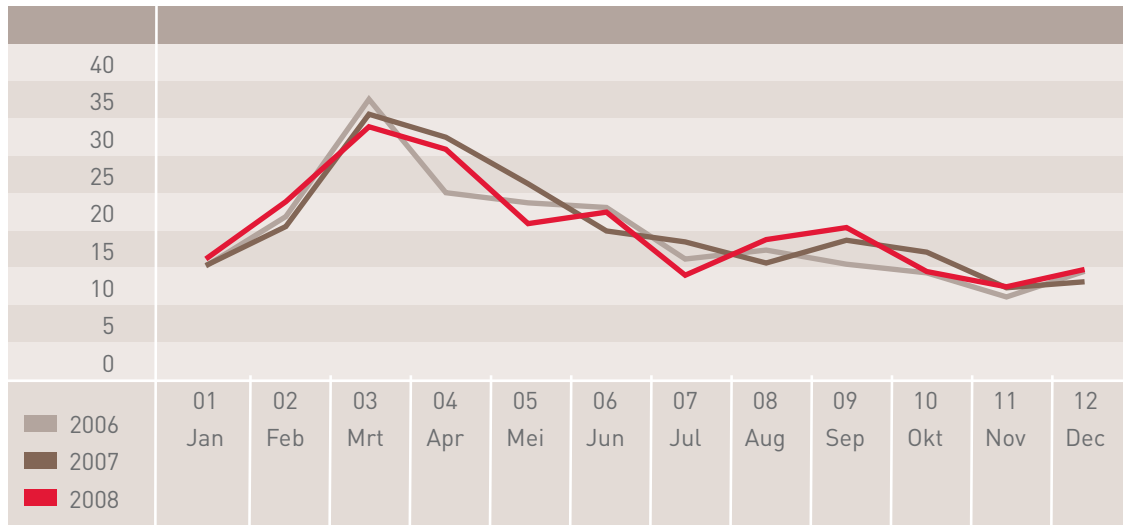
Figuur 2

Exportwaarde pot- en tuinplanten per maand (x € 1.000.000)



Figuur 3

Exportwaarde uitgangsmateriaal per maand (x € 1.000.000)



Tabel 1.4

Exportwaarde naar land per productgroep (waarde x € 1.000)

Totaal bloemkwekerijproducten

Land	Landsdeel	2007	2008	Mutatie
DUITSLAND		1.557.201	1.522.238	-2,2%
	OOST	197.098	188.808	-4,2%
	NOORD-WEST	236.099	242.436	2,7%
	N.R.-WESTFALEN	677.299	675.168	-0,3%
	ZUID-WEST	120.058	106.712	-11,1%
	ZUID	326.647	309.114	-5,4%
VERENIGD KONINKRIJK		934.263	766.211	-18,0%
	ZUID-OOST	480.450	388.508	-19,1%
	MIDDEN-WEST	157.662	118.165	-25,1%
	NOORD	217.250	190.862	-12,1%
	SCHOTLAND	62.341	53.111	-14,8%
	N-IERLAND	16.560	15.566	-6,0%
FRANKRIJK		704.175	690.639	-1,9%
	NOORD	131.432	131.444	0,0%
	WEST	131.643	127.262	-3,3%
	PARIJS E.O.	185.072	183.968	-0,6%
	CENTRAAL	77.686	72.663	-6,5%
	ZUID	178.343	175.302	-1,7%
ITALIE		355.934	350.491	-1,5%
BELGIE		219.995	230.131	4,6%
RUSLAND		151.877	178.464	17,5%
DENEMARKEN		153.640	152.210	-0,9%
POLEN		112.213	147.042	31,0%
ZWITSERLAND		141.342	139.677	-1,2%
OOSTENRIJK		140.186	136.565	-2,6%
SPANJE		124.055	113.330	-8,6%
ZWEDEN		112.508	111.838	-0,6%

Land	Landsdeel	2007	2008	Mutatie
VERENIGDE STATEN		92.898	74.770	-19,5%
TSJECHISCHE REP.		58.215	68.551	17,8%
IERLAND		69.567	67.852	-2,5%
NOORWEGEN		50.444	51.836	2,8%
ROEMENIE		38.788	49.823	28,4%
HONGARIJE		44.722	48.899	9,3%
PORTUGAL		48.123	45.135	-6,2%
GRIEKENLAND		43.813	42.477	-3,0%
FINLAND		34.869	38.372	10,0%
OEKRAINE		28.499	31.788	11,5%
SLOVENIE		19.532	21.985	12,6%
SLOWAKIJE		18.890	20.654	9,3%
LITOUWEN		13.470	19.017	41,2%
LETLAND		14.739	15.966	8,3%
KROATIE		14.147	15.838	12,0%
JAPAN		16.421	15.111	-8,0%
VERENIGDE ARAB.EMIR.		9.412	11.021	17,1%
ESTLAND		8.366	9.091	8,7%
WIT-RUSLAND		6.770	8.243	21,8%
SERVIE		6.695	7.399	10,5%
TURKIJE		5.867	7.209	22,9%
LUXEMBURG		7.136	6.959	-2,5%
OVERIGE LANDEN		94.853	99.247	+4,6%
Totaal alle landen		5.453.627	5.316.082	-2,5%
Totaal E.U.		4.845.443	4.689.285	-3,2%
Totaal REST EUROPA		425.937	466.031	9,4%
Totaal NOORD AMERIKA		99.488	80.183	-19,4%
Totaal MIDDEN OOSTEN		26.439	28.207	6,7%
Totaal VERRE OOSTEN		29.979	27.512	-8,2%
Totaal MIDDEN/ZUID AMERIKA		16.473	14.956	-9,2%
Totaal AFRIKA		8.718	8.813	1,1%
Totaal OCEANIE		1.150	1.095	-4,8%

Tabel 1.4 vervolg**Exportwaarde naar land per productgroep (waarde x € 1.000)****Totaal Snijbloemen**

Land	Landsdeel	2007	2008	Mutatie
DUITSLAND		880.288	870.891	-1,1%
	OOST	145.571	143.519	-1,4%
	NOORD-WEST	166.170	171.094	3,0%
	N.R.-WESTFALEN	319.129	302.905	-5,1%
	ZUID-WEST	78.977	78.457	-0,7%
	ZUID	170.442	174.917	2,6%
VERENIGD KONINKRIJK		731.203	603.846	-17,4%
	ZUID-OOST	363.243	296.137	-18,5%
	MIDDEN-WEST	127.667	94.900	-25,7%
	NOORD	171.875	153.154	-10,9%
	SCHOTLAND	54.700	46.441	-15,1%
	N-IERLAND	13.717	13.214	-3,7%
FRANKRIJK		460.085	445.898	-3,1%
	NOORD	91.202	91.925	0,8%
	WEST	81.259	78.135	-3,8%
	PARIJS E.O.	133.406	128.505	-3,7%
	CENTRAAL	52.494	48.297	-8,0%
	ZUID	101.724	99.037	-2,6%
ITALIE		182.229	174.390	-4,3%
RUSLAND		114.845	132.623	15,5%
BELGIE		109.712	109.901	0,2%
POLEN		70.940	86.578	22,0%
DENEMARKEN		87.387	84.153	-3,7%
ZWITSERLAND		83.163	82.507	-0,8%
OOSTENRIJK		77.332	72.571	-6,2%
VERENIGDE STATEN		83.277	67.102	-19,4%

Land	Landsdeel	2007	2008	Mutatie
ZWEDEN		61.961	59.872	-3,4%
SPANJE		56.590	53.038	-6,3%
IERLAND		51.523	51.306	-0,4%
TSJECHISCHE REP.		35.131	41.393	17,8%
NOORWEGEN		32.142	33.501	4,2%
ROEMENIE		27.870	32.946	18,2%
GRIEKENLAND		27.361	25.145	-8,1%
HONGARIJE		20.954	23.135	10,4%
FINLAND		20.254	21.645	6,9%
PORTUGAL		21.901	19.619	-10,4%
OEKRAINE		14.927	16.193	8,5%
SLOWAKIJE		12.519	12.602	0,7%
LITOUWEN		8.875	11.435	28,8%
SLOVENIE		9.030	10.364	14,8%
LETLAND		9.921	9.938	0,2%
JAPAN		7.882	7.374	-6,4%
KROATIE		6.244	7.322	17,3%
WIT-RUSLAND		5.432	6.863	26,3%
ESTLAND		6.253	6.370	1,9%
VERENIGDE ARAB.EMIR.		5.374	5.970	11,1%
MOLDAVIE		4.291	5.553	29,4%
LUXEMBURG		4.569	4.498	-1,6%
OVERIGE LANDEN		38.723	42.550	+9,9%
Totaal alle landen		3.373.733	3.242.984	-3,9%
Totaal E.U.		2.978.060	2.837.368	-4,7%
Totaal REST EUROPA		273.041	299.325	9,6%
Totaal NOORD AMERIKA		87.665	70.762	-19,3%
Totaal VERRE OOSTEN		15.963	15.424	-3,4%
Totaal MIDDEN OOSTEN		13.641	14.477	6,1%
Totaal MIDDEN/ZUID AMERIKA		3.982	3.858	-3,1%
Totaal AFRIKA		1.336	1.676	25,4%
Totaal OCEANIE		45	94	108,9%

Tabel 1.4 vervolg**Exportwaarde naar land per productgroep (waarde x € 1.000)****Totaal Potplanten**

Land	Landsdeel	2007	2008	Mutatie
DUITSLAND		633.103	604.184	-4,6%
	OOST	49.451	43.024	-13,0%
	NOORD-WEST	63.991	65.208	1,9%
	N.R.-WESTFALEN	328.170	339.172	3,4%
	ZUID-WEST	39.486	26.566	-32,7%
	ZUID	152.005	130.213	-14,3%
FRANKRIJK		218.492	217.990	-0,2%
	NOORD	38.555	37.819	-1,9%
	WEST	41.019	39.148	-4,6%
	PARIJS E.O.	51.382	55.108	7,3%
	CENTRAAL	24.574	23.693	-3,6%
	ZUID	62.962	62.222	-1,2%
ITALIE		154.506	155.313	0,5%
VERENIGD KONINKRIJK		176.383	141.398	-19,8%
	ZUID-OOST	108.959	85.836	-21,2%
	MIDDEN-WEST	27.686	21.201	-23,4%
	NOORD	29.690	25.871	-12,9%
	SCHOTLAND	7.543	6.554	-13,1%
	N-IERLAND	2.505	1.936	-22,7%
BELGIE		96.019	106.011	10,4%
OOSTENRIJK		60.869	62.347	2,4%
DENEMARKEN		57.391	58.369	1,7%
POLEN		37.968	56.636	49,2%
ZWITSERLAND		56.110	54.536	-2,8%
SPANJE		59.127	51.474	-12,9%
ZWEDEN		47.202	49.343	4,5%
RUSLAND		35.748	44.332	24,0%

Land	Landsdeel	2007	2008	Mutatie
TSJECHISCHE REP.		22.102	26.085	18,0%
HONGARIJE		22.153	24.439	10,3%
PORTUGAL		23.726	22.642	-4,6%
NOORWEGEN		17.808	17.823	0,1%
ROEMENIE		10.766	16.544	53,7%
IERLAND		16.373	15.030	-8,2%
OEKRAINE		12.931	14.986	15,9%
FINLAND		12.890	14.814	14,9%
GRIEKENLAND		13.090	13.517	3,3%
SLOVENIE		9.321	10.121	8,6%
KROATIE		7.105	7.712	8,5%
SLOWAKIJE		6.142	7.698	25,3%
LITOUWEN		4.487	7.448	66,0%
TURKIJE		5.249	6.534	24,5%
LETLAND		4.506	5.668	25,8%
VERENIGDE ARAB.EMIR.		3.619	4.922	36,0%
BULGARIJE		2.866	3.589	25,2%
SERVIE		2.950	3.266	10,7%
CYPRUS		2.732	2.978	9,0%
ESTLAND		1.938	2.455	26,7%
LUXEMBURG		2.527	2.408	-4,7%
CANARISCHE EILANDEN		2.684	2.134	-20,5%
OVERIGE LANDEN		18.279	18.992	+3,9%
Totaal alle landen		1.859.163	1.853.738	-0,3%
Totaal E.U.		1.697.145	1.678.923	-1,1%
Totaal REST EUROPA		146.255	158.828	8,6%
Totaal MIDDEN OOSTEN		9.305	10.307	10,8%
Totaal AFRIKA		2.304	2.322	0,8%
Totaal MIDDEN/ZUID AMERIKA		1.607	1.639	2,0%
Totaal VERRE OOSTEN		2.387	1.586	-33,6%
Totaal NOORD AMERIKA		106	130	22,6%
Totaal OCEANIE		54	3	-94,4%

Tabel 1.4 vervolg**Exportwaarde naar land per productgroep (waarde x € 1.000)****Uitgangsmateriaal**

Land	Landsdeel	2007	2008	Mutatie
DUITSLAND		43.810	47.163	7,7%
	OOST	2.076	2.265	9,1%
	NOORD-WEST	5.938	6.133	3,3%
	N.R.-WESTFALEN	30.000	33.091	10,3%
	ZUID-WEST	1.595	1.689	5,9%
	ZUID	4.200	3.984	-5,1%
FRANKRIJK		25.599	26.751	4,5%
	NOORD	1.675	1.701	1,6%
	WEST	9.365	9.979	6,6%
	PARIJS E.O.	284	355	25,0%
	CENTRAAL	618	673	8,9%
	ZUID	13.656	14.042	2,8%
VERENIGD KONINKRIJK		26.676	20.967	-21,4%
	ZUID-OOST	8.248	6.535	-20,8%
	MIDDEN-WEST	2.309	2.064	-10,6%
	NOORD	15.685	11.837	-24,5%
	SCHOTLAND	97	115	18,6%
	N-IERLAND	339	416	22,7%
ITALIE		19.199	20.789	8,3%
BELGIE		14.264	14.219	-0,3%
DENEMARKEN		8.863	9.687	9,3%
SPANJE		8.338	8.818	5,8%
VERENIGDE STATEN		9.584	7.554	-21,2%
JAPAN		7.886	7.364	-6,6%
POLEN		3.306	3.828	15,8%
GRIEKENLAND		3.362	3.815	13,5%
COLOMBIA		4.780	3.563	-25,5%

Land	Landsdeel	2007	2008	Mutatie
PORTUGAL		2.495	2.874	15,2%
ZWITSERLAND		2.070	2.635	27,3%
ZWEDEN		3.344	2.622	-21,6%
KENYA		2.086	2.444	17,2%
FINLAND		1.724	1.912	10,9%
CANADA		2.135	1.738	-18,6%
ISRAEL		1.906	1.648	-13,5%
OOSTENRIJK		1.985	1.646	-17,1%
IERLAND		1.670	1.516	-9,2%
BRAZILIE		957	1.515	58,3%
RUSLAND		1.284	1.509	17,5%
SLOVENIE		1.181	1.499	26,9%
MEXICO		1.724	1.422	-17,5%
HONGARIJE		1.615	1.325	-18,0%
ZUID-KOREA		1.142	1.200	5,1%
TSJECHISCHE REP.		982	1.072	9,2%
IRAN		708	1.006	42,1%
CHINA		719	982	36,6%
ZUID-AFRIKA		955	961	0,6%
PANAMA		1.032	868	-15,9%
KROATIE		798	805	0,9%
COSTA RICA		444	658	48,2%
OVERIGE LANDEN		12.144	10.982	-9,3%
Totaal alle landen		220.737	219.357	-0,6%
Totaal E.U.		170.236	172.984	1,6%
Totaal VERRE OOSTEN		11.627	10.500	-9,7%
Totaal MIDDEN/ZUID AMERIKA		10.891	9.462	-13,1%
Totaal NOORD AMERIKA		11.719	9.292	-20,7%
Totaal REST EUROPA		6.645	7.880	18,6%
Totaal AFRIKA		5.077	4.816	-5,1%
Totaal MIDDEN OOSTEN		3.490	3.425	-1,9%
Totaal OCEANIE		1.052	998	-5,1%

Tabel 1.5

Ontwikkeling exportaandeel naar land per productgroep

Totaal bloemkwekerijproducten

Landen	2006	2007	2008
DUITSLAND	29,7%	28,6%	28,6%
VERENIGD KONINKRIJK	16,7%	17,1%	14,4%
FRANKRIJK	13,0%	12,9%	13,0%
ITALIE	6,9%	6,5%	6,6%
BELGIE	3,9%	4,0%	4,3%
RUSLAND	2,5%	2,8%	3,4%
DENEMARKEN	2,7%	2,8%	2,9%
POLEN	1,8%	2,1%	2,8%
ZWITSERLAND	2,8%	2,6%	2,6%
OOSTENRIJK	2,7%	2,6%	2,6%
Overige Landen	17,6%	18,0%	18,9%
Totaal	100,0%	100,0%	100,0%

Snijbloemen

Landen	2006	2007	2008
DUITSLAND	27,1%	26,1%	26,9%
VERENIGD KONINKRIJK	20,9%	21,7%	18,6%
FRANKRIJK	13,6%	13,6%	13,7%
ITALIE	5,9%	5,4%	5,4%
RUSLAND	3,1%	3,4%	4,1%
BELGIE	3,2%	3,3%	3,4%
POLEN	1,8%	2,1%	2,7%
DENEMARKEN	2,5%	2,6%	2,6%
ZWITSERLAND	2,7%	2,5%	2,5%
OOSTENRIJK	2,5%	2,3%	2,2%
Overige Landen	16,8%	17,1%	17,9%
Totaal	100,0%	100,0%	100,0%

Potplanten

Landen	2006	2007	2008
DUITSLAND	35,4%	34,0%	32,6%
FRANKRIJK	11,9%	11,7%	11,8%
ITALIE	8,5%	8,3%	8,4%
VERENIGD KONINKRIJK	9,7%	9,5%	7,6%
BELGIE	4,9%	5,2%	5,7%
OOSTENRIJK	3,3%	3,3%	3,4%
DENEMARKEN	2,9%	3,1%	3,1%
POLEN	1,7%	2,0%	3,1%
ZWITSERLAND	3,1%	3,0%	2,9%
SPANJE	3,3%	3,2%	2,8%
Overige Landen	15,5%	16,7%	18,6%
Totaal	100,0%	100,0%	100,0%

Uitgangsmateriaal

Landen	2006	2007	2008
DUITSLAND	21,4%	19,8%	21,5%
FRANKRIJK	11,6%	11,6%	12,2%
VERENIGD KONINKRIJK	10,5%	12,1%	9,6%
ITALIE	9,0%	8,7%	9,5%
BELGIE	4,9%	6,5%	6,5%
DENEMARKEN	4,2%	4,0%	4,4%
SPANJE	3,6%	3,8%	4,0%
VERENIGDE STATEN	5,1%	4,3%	3,4%
JAPAN	4,0%	3,6%	3,4%
POLEN	2,0%	1,5%	1,7%
Overige Landen	23,8%	24,1%	23,8%
Totaal	100,0%	100,0%	100,0%

Tabel 1.6

Marktaandeel per land naar waarde, snijbloemen

Marktaandeel* Nederland in %

Landen	2003	2004	2005	2006	2007	2011 ¹
Duitsland	76	75	75	74	75	75
Verenigd Koninkrijk	68	68	69	69	72	67
Frankrijk	64	64	67	68	69	70
Italië	21	23	27	27	28	31
Rusland	79	74	71	70	69	68
België	81	81	82	76	77	76
Polen	50	49	54	61	62	63
Denemarken	78	80	81	79	81	80
Zwitserland	44	41	41	42	42	45
Oostenrijk	72	70	72	72	75	72

Marktaandeel per land naar waarde, pot- en tuinplanten

Landen	2003	2004	2005	2006	2007	2011 ¹
Duitsland	39	39	40	38	37	39
Frankrijk	29	33	34	35	35	39
Italië	33	37	41	44	48	48
Verenigd Koninkrijk	49	50	51	53	53	58
België	60	71	81	88	90	88
Oostenrijk	49	51	49	52	54	54
Denemarken	50	57	61	63	62	65
Polen	48	60	69	72	74	74
Zwitserland	40	42	42	45	46	47
Spanje	26	28	31	32	40	38

* De marktaandelen zijn voor een deel gebaseerd op geraamde gegevens

¹ prognose op basis van cijfers tot en met 2007

Bron: Bloemenbureau Holland

Tabel 1.7**Exportwaarde snijbloemen naar landen buiten Europa**

Exportwaarde x € 1 miljoen

Jaar	Totaal	Buiten Europa	% van totaal
1980	692	10	2
1985	1.171	153	13
1990	1.600	121	8
1995	2.027	125	6
2000	2.847	208	7
2001	2.903	203	7
2002	2.990	196	7
2003	3.008	149	5
2004	3.052	134	4
2005	3.144	126	4
2006	3.237	136	4
2007	3.375	123	4
2008	3.243	106	3

Tabel 1.8

Consumentenverbruik in euro's per hoofd van de bevolking (2007)

	Snijbloemen	Potplanten
België	38	28
Denemarken	48	44
Duitsland	35	51
Finland	37	39
Frankrijk	31	20
Griekenland	21	9
Hongarije	14	11
Ierland	40	16
Italië	25	11
Nederland	56	34
Noorwegen	63	60
Oekraïne	4	3
Oostenrijk	37	38
Polen	10	4
Portugal	15	10
Rusland	5	2
Slovenië	21	25
Slowakije	10	6
Spanje	19	10
Tsjechië	14	12
Verenigd Koninkrijk	49	13
Zweden	38	47
Zwitserland	77	43

Deze cijfers kunnen worden beïnvloed door valutaschommelingen en andere berekeningsmethoden, waardoor belangrijke verschillen over diverse jaren kunnen ontstaan. Bron: Bloemenbureau Holland



2. Exporteurs naar afzetgebied

In 2008 waren bij het HBAG Bloemen en Planten 911 exporteurs van bloemkwekerijproducten geregistreerd, waarvan 656 bedrijven (71%) met een exportwaarde groter dan 0,5 miljoen euro. In 2007 was dit aantal 674 (72%).

Er waren in 2008 456 snijbloemenexporteurs (66%) met een omzet groter dan 0,5 miljoen euro. In 2007 waren dit 469 exporteurs (66%). Voor de exporteurs van pot-

en tuinplanten lag dit aantal op 230 (34%) ten opzichte van 231 (34%) in 2007.

De leveranciers van uitgangsmateriaal exporteerden op kleinere schaal. 30 exporteurs uitgangsmateriaal snijbloemen (73%) hebben een exportwaarde groter dan 1 miljoen euro.

Voor de exporteurs uitgangsmateriaal planten lag dit aantal op 43 (64%).

Tabel 2.1

Exporteurs totaal bloemkwekerijproducten

Omzetcategorieën in miljoenen euro's.

	Aantal Totaal	Aantal 0-0,25	Aantal 0,25-0,5	Aantal 0,5-1	Aantal > 1
DUITSLAND	580	192	84	115	189
VERENIGD KONINKRIJK	288	122	34	36	96
FRANKRIJK	310	141	19	33	117
ITALIE	201	105	18	23	55
BELGIE	266	186	24	26	30
RUSLAND	88	40	10	7	31
DENEMARKEN	166	100	16	19	31
POLEN	171	96	18	19	38
ZWITSERLAND	168	97	17	15	39
OOSTENRIJK	176	102	19	20	35
TOTAAL	923	155	112	157	499

Aantal exporteurs naar omzetcategorie per productsoort voor de 10 belangrijkste afzetgebieden van die productsoort.

Tabel 2.2 Exporteurs snijbloemen

Omzetcategorieën in miljoenen euro's.

	Aantal Totaal	Aantal 0-0,25	Aantal 0,25-0,5	Aantal 0,5-1	Aantal > 1
DUITSLAND	412	124	70	82	136
VERENIGD KONINKRIJK	174	60	23	26	65
FRANKRIJK	183	67	15	22	79
ITALIE	97	52	7	12	26
RUSLAND	48	15	6	4	23
BELGIE	122	82	10	11	19
POLEN	85	41	13	8	23
DENEMARKEN	79	35	12	14	18
ZWITSERLAND	81	36	9	10	26
OOSTENRIJK	95	45	14	14	22
TOTAAL	693	138	99	125	331

Tabel 2.3 Exporteurs pot- en tuinplanten

Omzetcategorieën in miljoenen euro's.

	Aantal Totaal	Aantal 0-0,25	Aantal 0,25-0,5	Aantal 0,5-1	Aantal > 1
DUITSLAND	416	286	36	26	68
FRANKRIJK	194	117	22	15	40
ITALIE	111	70	9	8	24
VERENIGD KONINKRIJK	180	119	13	18	30
BELGIE	158	121	11	14	12
OOSTENRIJK	107	74	10	9	14
DENEMARKEN	72	55	3	2	12
POLEN	86	48	10	11	17
ZWITSERLAND	86	60	6	6	14
SPANJE	75	52	2	5	16
TOTAAL	679	388	61	47	183

Tabel 2.4 Exporteurs uitgangsmateriaal snijbloemen

Omzetcategorieën in miljoenen euro 's.

	Aantal Totaal	Aantal 0-0,1	Aantal > 0,1
DUITSLAND	26	10	16
ITALIE	22	10	12
FRANKRIJK	27	15	12
JAPAN	16	8	8
DENEMARKEN	19	14	5
COLOMBIA	7	3	4
SPANJE	30	18	12
VERENIGDE STATEN	13	7	6
VERENIGD KONINKRIJK	19	11	8
BELGIE	23	18	5
TOTAAL	41	11	30

Tabel 2.5

Exporteurs uitgangsmateriaal pot- en tuinplanten

Omzetcategorieën in miljoenen euro 's.

	Aantal Totaal	Aantal 0-0,1	Aantal > 0,1
DUITSLAND	41	23	18
FRANKRIJK	34	26	8
VERENIGD KONINKRIJK	25	15	10
BELGIE	41	27	14
ITALIE	33	23	10
SPANJE	21	13	8
DENEMARKEN	31	23	8
VERENIGDE STATEN	17	11	6
GRIEKENLAND	17	11	6
POLEN	21	15	6
TOTAAL	67	24	43

3. Exporteurs naar grootte

Aantal exporteurs

In 2008 telde het geregistreerdenbestand van het HBAG Bloemen en Planten 911 exporterende groothandelaren. Dat betekende een daling van 2% ten opzichte van 2007 (930). Het aantal exporteurs met een omzet van groter dan 0,5 miljoen euro bedroeg in 2008 656.

In 2008 namen 34 bedrijven (is 4,9% van het totaal) 50% van de exportwaarde van snijbloemen voor hun rekening. Voor de plantenexport waren dit 20 bedrijven (2,9%).

De omzetverdeling van de geregistreerde exportbedrijven bleef redelijk stabiel.

Tabel 3.1 Aantal exporterende groothandelaren

	Exporteurs		Exporteurs	
	totaal aantal		omzet > € 0,5 mln * > 0,1 mln voor UM.	
	2008	2007	2008	2007
Totaal productgroepen	911	930	656	674
Gespecificeerd naar productgroep				
Snijbloemen	693	709	456	469
Potplanten	679	685	230	231
Uitgangsmateriaal snijbloemen	41	40	* 30	* 30
Uitgangsmateriaal potplanten	67	65	* 43	* 42

Het aantal exporteurs met een omzet van meer dan 5 miljoen euro vertoont een lichte stijging en komt uit op 209 bedrijven in 2008. Deze 23% van het totale aantal bedrijven neemt 84% van de omzet voor zijn rekening.

Tabel 3.2**Aantal exporteurs naar categorie exportomzet****2005**

Omzet in miljoenen	Aantal	Aantal cumulatief	Omzet aandeel in %	Cumulatieve omzet in %
> 40	21	21	31,7%	31,7%
20-40	36	57	19,6%	51,3%
10-20	58	115	16,3%	67,6%
5-10	94	209	13,4%	81,1%
2-5	154	363	9,8%	90,9%
0-2	719	1082	9,1%	100,0%

2006

Omzet in miljoenen	Aantal	Aantal cumulatief	Omzet aandeel in %	Cumulatieve omzet in %
> 40	26	26	35,6%	35,6%
20-40	36	62	18,7%	54,3%
10-20	56	118	15,2%	69,5%
5-10	94	212	12,9%	82,4%
2-5	159	371	9,5%	91,9%
0-2	640	1011	8,1%	100,0%

2007

Omzet in miljoenen	Aantal	Aantal cumulatief	Omzet aandeel in %	Cumulatieve omzet in %
> 40	29	29	38,9%	38,9%
20-40	39	68	19,0%	57,9%
10-20	58	126	14,7%	72,6%
5-10	91	217	11,6%	84,2%
2-5	151	368	8,8%	93,0%
0-2	562	930	7,0%	100,0%

2008

Omzet in miljoenen	Aantal	Aantal cumulatief	Omzet aandeel in %	Cumulatieve omzet in %
> 40	25	25	36,9%	36,9%
20-40	40	65	20,6%	57,5%
10-20	60	125	15,7%	73,2%
5-10	84	209	10,9%	84,1%
2-5	151	360	9,0%	93,1%
0-2	551	911	6,9%	100,0%

Door afronding kunnen verschillen ontstaan.

Tabel 3.3 Aantal exporteurs bloemen en planten naar aandeel exportomzet per productgroep

Omzetpercentage	Snijbloemen					Potplanten				
	2004	2005	2006	2007	2008	2004	2005	2006	2007	2008
25%	10	10	10	9	8	6	7	7	7	6
50%	42	42	38	36	34	20	21	20	19	19
75%	127	122	113	106	95	59	61	57	55	54
100%	864	829	772	709	693	814	781	725	685	679

4. Afnemersstatistiek

Door de buitenlandse afnemers van bloemkwekerijproducten in categorieën in te delen kan de afzet per klantsegment worden gevolgd. Verschuivingen geven een goede indruk van de manier waarop de export van bloemen en planten zich vanuit Nederland naar een bepaald land ontwikkelt.

De afnemersstatistiek is een "business to business"-statistiek en geeft een beeld van het eerst ontvangende

afnemertype. Het uiteindelijke verkooppunt kan verder in de keten liggen. Een importerende groothandel die op zijn beurt de detailhandel of het grootwinkelbedrijf levert is daarvan een voorbeeld.

Van de zogenaamde kernlanden zijn de gegevens hieronder weergegeven.

Duitsland

afzetkanaal (in %)*	Snijbloemen				Potplanten			
	2005	2006	2007	2008	2005	2006	2007	2008
supermarkt / warenhuis	22	21	25	25	28	21	25	29
keten Tuincentrum / bouwmarkt	3	4	1	1	22	4	21	16
zelfstandig tuincentrum / bouwmarkt	1	1	1	1	4	1	5	5
keten bloemenwinkel	5	6	5	6	4	6	4	4
zelfstandige bloemenwinkel	19	18	16	16	6	18	6	6
importerende groothandel	28	27	25	25	18	27	18	17
cash & carry	15	18	18	18	3	18	3	4
handelskweker / vermeerderaar	1	1	1	1	2	1	2	2
directe veiling inkopers	4	5	7	7	11	5	15	16
overige kanalen	1	1	1	1	0	1	0	0
eindtotaal **	100	100	100	100	100	100	100	100

* op basis van factuurwaarde

** door afrondingen ontstaan afwijkingen

Frankrijk

afzetkanaal (in %)*	Snijbloemen				Potplanten			
	2005	2006	2007	2008	2005	2006	2007	2008
supermarkt / warenhuis	23	20	22	22	15	20	19	20
keten tuincentrum / bouwmarkt	2	2	2	2	18	2	19	20
zelfstandig tuincentrum / bouwmarkt	0	1	1	1	5	1	6	6
keten bloemenwinkel	8	9	10	11	3	9	3	4
zelfstandige bloemenwinkel	22	21	18	18	11	21	10	10
importerende groothandel	35	38	36	36	34	38	30	28
cash & carry	6	7	7	7	7	7	5	4
handelskweker / vermeerderaar	1	1	1	1	6	1	5	4
directe veiling inkopers	1	1	1	1	1	1	1	2
overige kanalen	0	1	1	1	1	1	1	2
eindtotaal **	100	100	100	100	100	100	100	100

Verenigd Koninkrijk

afzetkanaal (in %)*	Snijbloemen				Potplanten			
	2005	2006	2007	2008	2005	2006	2007	2008
supermarkt / warenhuis	30	33	36	38	22	33	22	22
keten tuincentrum / bouwmarkt	2	3	3	2	20	3	19	15
zelfstandig tuincentrum / bouwmarkt	0	0	0	0	13	0	12	12
keten bloemenwinkel	1	1	1	1	1	1	1	0
zelfstandige bloemenwinkel	15	15	14	14	5	15	5	5
importerende groothandel	36	34	32	31	23	34	24	27
cash & carry	14	13	13	13	8	13	7	7
handelskweker / vermeerderaar	1	0	0	0	5	0	5	4
directe veiling inkopers	2	0	0	0	2	0	3	4
overige kanalen	1	1	1	1	2	1	2	4
eindtotaal **	100	100	100	100	100	100	100	100

* op basis van factuurwaarde

** door afrondingen ontstaan afwijkingen

5. Importpositie Nederland - snijbloemen

In 2007 is het totale Nederlandse importvolume verder gestegen en komt uit boven het niveau van 2006 op 136.623 ton (+8,2%). Als we kijken naar de totale import van landen binnen de EU, zien we, ondanks de uitbreiding van de EU in 2004, een verdere daling van de Nederlandse import uit EU-landen tot een volume van 8.001 ton. De totale EU-import is, mede door de uitbreiding van de EU in 2004, gestegen naar 210.140 ton. Daarbij blijft Nederland met een marktaandeel van 65% de belangrijkste speler. In totaal stijgt het EU-importvolume uit niet-EU-landen in 2007 met 4,8%. Het totale Nederlandse importvolume is in 2007, ten

opzichte van 2006, met 8,2% gestegen naar 136.623 ton. Afrika blijft het belangrijkste werelddeel voor Nederlandse import en stijgt met 2.4 procentpunt naar een aandeel van 73%.

Latijns-Amerika versterkt zijn tweede plaats en laat een stijging zien van 0.8 procentpunt en komt uit op een marktaandeel van 16,3%.

Het Midden-Oosten zet de dalende lijn voort (-2.9 procentpunt) en blijft hiermee op een derde plaats. Omdat de productie van importjaarboeken door AIPH-Union Fleurs één jaar achterloopt staan hieronder de cijfers tot en met het jaar 2007.

Tabel 5.1

Nederlandse Import per werelddeel naar herkomst in 2007

(* 1000 kg)

	2005	%aandeel 2005	2006	%aandeel 2006	2007	%aandeel 2007
Afrika	78.121	65,4	89.169	70,6	99.692	73,0
Latijns Amerika	18.804	15,7	19.573	15,5	22.300	16,3
Midden Oosten	20.927	17,5	16.329	12,9	13.619	10,0
Azië	1.438	1,2	1.100	0,9	952	0,7
Noord Amerika	78	0,1	71	0,1	48	0,0
Europa excl. EU	42	0,0	0	0,0	12	0,0
Totaal	119.410	100,0	126.242	100,0	136.623	100,0

Bron: AIPH-Union Fleurs jaarboeken

De Nederlandse import uit niet-EU-landen noteerde een stijging van 8,2% en kwam daarmee uit op 136.623 ton. Ondanks een absolute waarde­stijging van 3,7% verliest Kenia aan marktaandeel (-2 procentpunt). Desondanks blijft Kenia hoofdleverancier met een aandeel 47%. Ecuador laat een stijging zien van 19,7% en komt daarmee uit op een marktaandeel van 10,8%. Ethiopië

zet de lijn door van snelle groeier (+5,4 procentpunt) en stijgt door naar een derde plaats. Israël daalt met 2.8 procentpunt en zakt hiermee van de tweede naar de vierde plaats.

Tezamen leveren de zes Oost-Afrikaanse landen (Kenia, Ethiopië, Zimbabwe, Oeganda, Zambia en Tanzania) 71,4% van de totale Nederlandse snijbloemenimport.

Tabel 5.2

Import van snijbloemen door Nederland uit niet EU landen naar herkomst in 2007 in volume (x 1.000 kg) en aandeel (%)

	2005	%aandeel 2005	2006	%aandeel 2006	2007	%aandeel 2007
Kenia	51.914	43,5	61.855	49,0	64.174	47,0
Ecuador	12.055	10,1	12.282	9,7	14.704	10,8
Ethiopië	2.383	2,0	6.588	5,2	14.537	10,6
Israël	19.192	16,1	14.158	11,2	11.535	8,4
Zimbabwe	11.956	10,0	9.247	7,3	8.433	6,2
Colombia	5.535	4,6	5.845	4,6	6.109	4,5
Oeganda	5.159	4,3	4.952	3,9	4.621	3,4
Zambia	3.087	2,6	2.844	2,3	3.233	2,4
Tanzania	1.238	1,0	1.517	1,2	2.552	1,9
Zuid Afrika	1.848	1,5	1.773	1,4	1.796	1,3
Gaza	*	*	512	0,4	853	0,6
Egypte	*	*	805	0,6	671	0,5
Thailand	491	0,4	628	0,5	634	0,5

	2005	%aandeel 2005	2006	%aandeel 2006	2007	%aandeel 2007
Turkije	523	0,4	837	0,7	552	0,4
Brazilië	*	*	499	0,4	370	0,3
Peru	*	*	331	0,3	369	0,3
Chili	*	*	224	0,2	306	0,2
Costa Rica	212	0,2	222	0,2	189	0,1
India	*	*	202	0,2	170	0,1
Mexico	*	*	81	0,1	148	0,1
Rwanda	*	*	87	0,1	118	0,1
Andere landen	3.817	3,2	753	0,6	549	0,4
Totaal	119.410	100,0	126.242	100,0	136.623	100,0

Bron: ALPH-Union Fleurs jaarboeken

Tabel 5.3

**Import van snijbloemen door de EU uit niet-EU-landen
(naar bestemming) in 2007** in volume (x 1.000 kg) en aandeel (%) per land

	2005	%aandeel 2005	2006	%aandeel 2006	2007	%aandeel 2007
Nederland	119.368	63,8	126.242	63,0	136.623	65,0
Groot Britannië	34.634	18,5	34.305	17,1	31.067	14,8
Duitsland	11.171	6,0	11.817	5,9	12.024	5,7
België/Luxemburg	3.798	2,0	7.945	4,0	11.031	5,2
Spanje	5.536	3,0	6.428	3,2	6.969	3,3
Italië	4.797	2,6	4.830	2,4	4.431	2,1
Frankrijk	2.061	1,1	1.947	1,0	2.003	1,0
Zweden	1.632	0,9	1.691	0,8	1.725	0,8
Oostenrijk	1.521	0,8	2.170	1,1	1.475	0,7
Hongarije	137	0,1	399	0,2	331	0,2
Tsjechie	316	0,2	256	0,1	182	0,1
Polen	138	0,1	153	0,1	162	0,1
Finland	8	0,0	8	0,0	9	0,0
Denemarken	5	0,0	7	0,0	5	0,0
Overig	1.966	1,1	2.310	1,2	2.103	1,0
Totaal	187.088	100,0	200.508	100,0	210.140	100,0

Bron: AIPH-Union Fleurs jaarboeken

De totale EU-import is toegenomen met 9.632 ton (4,8%) en bedraagt nu 210.140 ton. Nederland wint aan markt-aandeel (+2.0 procentpunt) en stijgt met 10.381 ton tot 136.623 ton. Nederland blijft dus Europees marktleider van import uit niet-EU-landen.

6. Importpositie Nederland pot- en tuinplanten

In 2007 is het totale Nederlandse importvolume toegenomen met 11,1% en komt uit op een volume van 81.113 ton.

De Nederlandse import uit de EU blijft stijgen en komt op een volume van 58.521 ton.

Ook de totale EU-import is toegenomen en bedraagt nu 107.858 ton. Daarbij blijft Nederland de belangrijkste speler met een aandeel van 75,2%, het aandeel in 2006 was 71%. De EU importeerde in 2007 in totaal 107.858 ton uit niet-EU-landen, een stijging van 5,1%.

Het totale Nederlandse importvolume (81.113 ton) is met 11,1% gestegen ten opzichte van 2006

De import vanuit Latijns-Amerika stijgt met 12,4% tot 43.364 ton en komt uit op een aandeel van 53,5%.

De import vanuit Azië stijgt met 9,7% naar een markt-aandeel van 38,6%.

Latijns-Amerika blijft het belangrijkste werelddeel met een marktaandeel van 53,5%, gevolgd door Azië met 38,6%. Afrika is derde en komt met een stijging van 0.2 procentpunt uit op een aandeel van 5,3%.

Tabel 6.1 Import van pot- en tuinplanten door Nederland per werelddeel naar herkomst in 2007 in volume (x 1.000 kg) en aandeel (%)

	2005	%aandeel 2005	2006	%aandeel 2006	2007	%aandeel 2007
Latijns Amerika	42.967	58,0	38.573	52,8	43.364	53,5
Azië	24.899	33,6	28.570	39,1	31.335	38,6
Afrika	4.163	5,6	3.733	5,1	4.298	5,3
Midden Oosten	1.246	1,7	1.287	1,8	1.358	1,7
Noord Amerika	639	0,9	666	0,9	694	0,9
Europa excl. EU	139	0,2	165	0,2	64	0,1
Totaal	74.053	100,0	72.994	100,0	81.113	100,0

Bron: ALPH-Union Fleurs jaarboeken

Nederland heeft in 2007 ruim 81 miljoen kilo aan potplanten geïmporteerd, een stijging van 11,1% ten opzichte van 2006. Costa Rica blijft hoofdleverancier en komt uit op een aandeel van 31,9% (een stijging van 1.8 procentpunt).

Ondanks een absolute waarde­stijging van 1,1% neemt het marktaandeel van China af met 2.7 procentpunt en komt uit op 26,9%. Guatemala stijgt naar een marktaandeel van 11,1%.

Tabel 6.2 Import van pot- en tuinplanten door Nederland uit niet-EU-landen naar herkomst in 2007 in volume (x 1.000 kg) en aandeel (%)

	2005	%aandeel 2005	2006	%aandeel 2006	2007	%aandeel 2007
Costa Rica	25.672	34,7	21.937	30,1	25.845	31,9
China	18.605	25,1	21.600	29,6	21.841	26,9
Guatemala	8.428	11,4	7.968	10,9	8.983	11,1
Honduras	5.033	6,8	5.043	6,9	4.819	5,9
Maleisië	1.465	2,0	1.846	2,5	2.634	3,2
Taiwan	1.587	2,1	1.689	2,3	2.569	3,2
El Salvador	2.502	3,4	2.161	3,0	2.301	2,8
Sri Lanka	1.470	2,0	1.686	2,3	1.836	2,3
Thailand	842	1,1	1.071	1,5	1.634	2,0
Kenia	1.102	1,5	1.186	1,6	1.231	1,5
Oeganda	961	1,3	1.098	1,5	1.156	1,4
Tanzania	729	1,0	825	1,1	1068	1,3
Israël	606	0,8	634	0,9	790	1,0
USA	637	0,9	665	0,9	694	0,9
Brazilië	471	0,6	477	0,7	753	0,9
Indonesië	474	0,6	406	0,6	541	0,7
Zuid Afrika	408	0,6	383	0,5	486	0,6
Turkije	360	0,5	347	0,5	415	0,5
Dominicaanse Rep.	414	0,6	433	0,6	319	0,4
Ethiopië	47	0,1	153	0,2	291	0,4
Mexico	312	0,4	437	0,6	203	0,3
Egypte	280	0,4	306	0,4	153	0,2
Zuid Korea	167	0,2	130	0,2	125	0,2
Overige landen	1.481	2,0	513	0,7	426	0,5
Totaal	74.053	100,0	72.994	100,0	81.113	100,0

De totale EU-import is toegenomen met 5.217 ton (+5,1%) aandeel tot 75,2% en blijft dus Europees marktleider van
 en bedraagt nu 107.858 ton. Nederland importeerde import uit niet Europese landen.
 81.113 ton en realiseert daarmee een stijging van het

Tabel 6.3 Import van pot- en tuinplanten door de EU uit
 niet-EU-landen (naar bestemming) in 2007
 in volume (x 1.000 kg) en aandeel (%) per land

	2005	%aandeel 2005	2006	%aandeel 2006	2007	%aandeel 2007
Nederland	73.914	69,1	72.829	71,0	81.113	75,2
Italië	12.007	11,2	10.379	10,1	8.321	7,7
Spanje	10.264	9,6	8.559	8,3	6.522	6,0
Duitsland	3.516	3,3	3.389	3,3	4.460	4,1
België/Luxemburg	2.331	2,2	2.008	2,0	2.272	2,1
Denemarken	1.347	1,3	1.459	1,4	1.956	1,8
Frankrijk	1.487	1,4	1.337	1,3	1.269	1,2
Groot Brittannië	922	0,9	839	0,8	792	0,7
Polen	68	0,1	58	0,1	112	0,1
Zweden	54	0,1	61	0,1	80	0,1
Oostenrijk	22	0,0	23	0,0	45	0,0
Tsjechië	43	0,0	73	0,1	44	0,0
Finland	24	0,0	20	0,0	25	0,0
Hongarije	28	0,0	50	0,0	22	0,0
Overige landen	885	0,8	1557	1,5	825	0,8
Totaal	106.912	100,0	102.641	100,0	107.858	100,0

Bron: ALPH-Union Fleurs jaarboeken