

hoofdbedrijfschap
agrarische
groothandel

hbag bloemen en planten



KENGETALLEN 2011

HBAG Bloemen en Planten



Voorwoord

Voor u ligt de geactualiseerde versie van 'Kengetallen Groothandel Bloemkwekerijproducten'. Hierin is naast de vertrouwde exportstatistiek van het HBAG Bloemen en Planten ook aanvullende informatie opgenomen over de branche, zoals de spreiding van exporteurs naar afzetgebieden, naar grootte en de verdeling van de export over de verschillende afzetkanalen voor de belangrijkste landen. De informatie in deze uitgave geeft zodoende een redelijk compleet beeld van de branche. Voor aanvullende informatie, rapportages of vragen kunt u uiteraard contact opnemen met het HBAG Bloemen en Planten (0297-380090) of onze website bezoeken op <http://www.hbagbloemen.nl>.

Januari 2012



Inhoud

1. Exportwaarde		
- tabel 1.1:	exportwaardeontwikkeling	5
- tabel 1.2:	exportaandeel per productgroep	5
- figuur 1,2:	exportwaarde snijbloemen en pot- en tuinplanten per maand	6
- tabel 1.4:	exportwaarde naar land totaal snijbloemen en potplanten	7
- tabel 1.5:	exportwaarde naar land per productgroep snijbloemen	8
- tabel 1.6:	exportwaarde naar land per productgroep pot- en tuinplanten	9
- tabel 1.7:	ontwikkeling exportaandeel naar land per productgroep	10
- tabel 1.8:	export snijbloemen en potplanten naar EU, Europa en daar buiten	11
2. Exporteurs naar afzetgebied		
- tabel 2.1:	exporteurs totaal snijbloemen en planten	12
3. Exporteurs naar grootte		
- tabel 3.1:	aantal exporterende groothandelaren	13
- Figuur 3:	aantal bedrijven benodigd voor die cumulatieve exportomzet	13
- tabel 3.2:	aantal exporteurs naar omzetcategorie	14
4. Afnemersstatistiek		
- tabel 4.1:	Afzetkanaalverdeling Duitsland	15
- tabel 4.2:	Afzetkanaalverdeling Verenigd Koninkrijk	15
- tabel 4.3:	Afzetkanaalverdeling Frankrijk	16
- tabel 4.4:	Afzetkanaalverdeling Italië	16



1. Exportwaarde

De exportwaarde van bloemen en planten vanuit Nederland is in 2011 uiteindelijk met 2% gestegen tot € 5,2 miljard. Dit blijkt uit de definitieve exportstatistieken van HBAG Bloemen en Planten in Aalsmeer. Exporteurs rekenen voor 2012 op een consolidatie door het nog altijd geringe vertrouwen van consumenten in de economie. "Maar als altijd zal ook in 2012 het weer een sterk bepalende factor zijn", aldus het HBAG. De top-drie landen groeiden in 2011 nauwelijks, 12 van de top-25 landen noteerden een min en de grootste trekkracht lag in Oost-Europese afzetbestemmingen.

Alleen in het eerste en in het vierde kwartaal kon voor de export van bloemen en planten vanuit Nederland vorig jaar een plus worden genoteerd van respectievelijk 5% en 3%. De trend van de afnemende groei werd door een extreem hoge exportomzet in december omgebogen.

Door mooi, open weer in heel veel afzetlanden en een stagnerende aanvoer liepen de prijzen in december op en eindigde de exportomzet op € 425 miljoen. Dat is 12% meer dan in 2010, toen winters weer juist veel vraag uitschakelde.

Minimale groei in top-3

De top-3 afzetbestemmingen voor bloemen en planten uit Nederland is met € 3 miljard goed voor 57% van de totale exportwaarde. De krimp in Duitsland werd vorig jaar nog net gecompenseerd door de groei in Engeland en Frankrijk. Duitsland bleef zowel bij de snijbloemen als bij de pot- en tuinplanten van bijna 2% achter op 2010, een gat van in totaal € 27 miljoen. Dat is vergelijkbaar met de totale exportomzet van de nummer 23 op rangordelijst, Oekraïne. Dankzij de groei van 6% in Engeland tot € 744 miljoen en 2% in Frankrijk tot € 682 miljoen noteerde de top-3 nog een bescheiden plusje.

Wisselend beeld in top-25

De top 25 exportbestemmingen is goed voor 97% van de totale exportwaarde, die Nederland in 2011 met bloemen en planten realiseerde. Vanaf 1996 tot en met 2007 boekten gemiddeld vier landen per jaar een afname van de exportomzet. In het eerste crisisjaar 2008 noteerden dertien landen een min en het crisisjaar erna slechts twee een plus. In 2010, toen de markt herstelde bleven vijf van de top-25 landen achter. Het afgelopen jaren waren dat er twaalf.

Rusland bijna € 200 miljoen

De grootste trekkracht in 2011 kwam van de Oost-Europese, niet-EU-landen. De gemiddelde groei bij zowel bloemen als planten in die landen lag op 20%. De Oost-Europese EU-landen vertoonden een gemiddelde groei van 5%. Het marktaandeel van Oost-Europa in de exportomzet klom hierdoor een vol procentpunt tot 13,3%. Daarmee is de top van 13%, die in 2008 werd gerealiseerd, weer overschreden. Rusland is verreweg de grootste groeiemarkt, in 2011 steeg de exportwaarde met 28% tot € 199 miljoen.

Consolidatie, kansen en weer

Met de afnemende groei in 2011 en wisselende resultaten in de verschillende landen als vertrekpunten en de economische verwachtingen in het vooruitzicht rekenen exporteurs op een consolidatie. Kansen zien zij wel in de groeiemarkten van de afgelopen jaren en in meer samenwerking. Zoals met afnemers bij de ontwikkeling van nog meer marktgerichte concepten in het retailkanaal en bij de vakhandel met het brede en hoogwaardige

assortiment. Samenwerking als directe inkoop bij kwekers, neemt in 2012 toe. Producten kunnen hierdoor nog verser en nog specifiek afgesteld op klantwensen worden afgeleverd. “Het weer hebben we niet in de hand. Maar de handel kan daar wel op anticiperen. Zo zijn de goede resultaten van de plantenexport op Engeland te danken aan het gunstige voorjaarsweer. Met de juiste prijsstelling, kwaliteit en assortiment speelden de exporteurs daar heel gericht op in”, aldus Tom Bijleveld van HBAG Bloemen en Planten.

Het HBAG stelt de exportstatistieken samen op basis van de door aangesloten exporteurs aangemelde exportfacturen. Omdat ook de betalingen moeten worden gemeld, is ondersteuning van het creditmanagement tevens een taak van het HBAG. De combinatie van statistische- en handelsinformatie en creditmanagement is wereldwijd uniek.

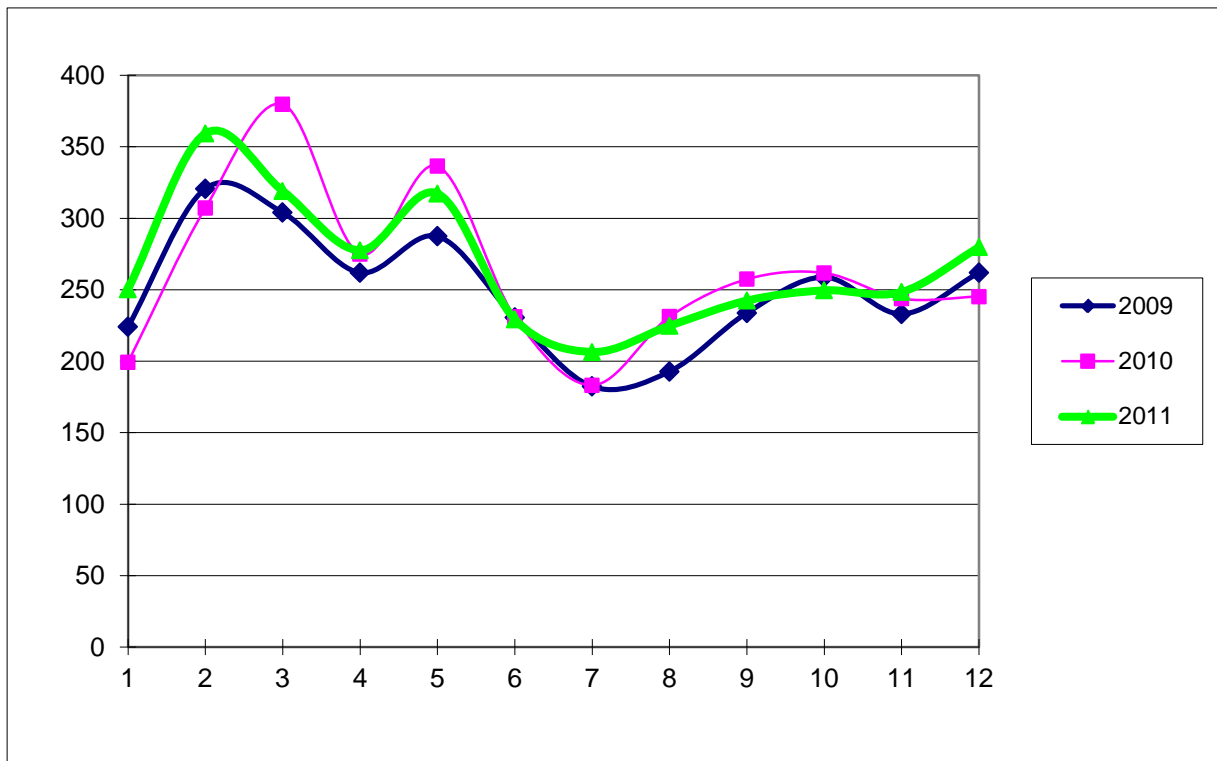
Tabel 1.1 Exportwaardeontwikkeling

Jaar	Snijbloemen	Mutatie	Potplanten	Mutatie	Totaal	Mutatie
	tov vorige jaar		tov vorige jaar			tov vorige jaar
1985	1.167	10%	415	21%	1.582	13%
1990	1.600	7%	669	7%	2.269	7%
1995	2.030	2%	808	1%	2.838	2%
2000	2.846	10%	1.176	9%	4.022	10%
2005	3.145	3%	1.715	7%	4.860	4%
2006	3.237	3%	1.780	4%	5.017	3%
2007	3.374	4%	1.860	5%	5.234	4%
2008	3.243	-4%	1.854	0%	5.097	-3%
2009	2.992	-8%	1.888	2%	4.880	-4%
2010	3.151	5%	1.994	6%	5.145	5%
2011	3.204	2%	2.039	2%	5.243	2%

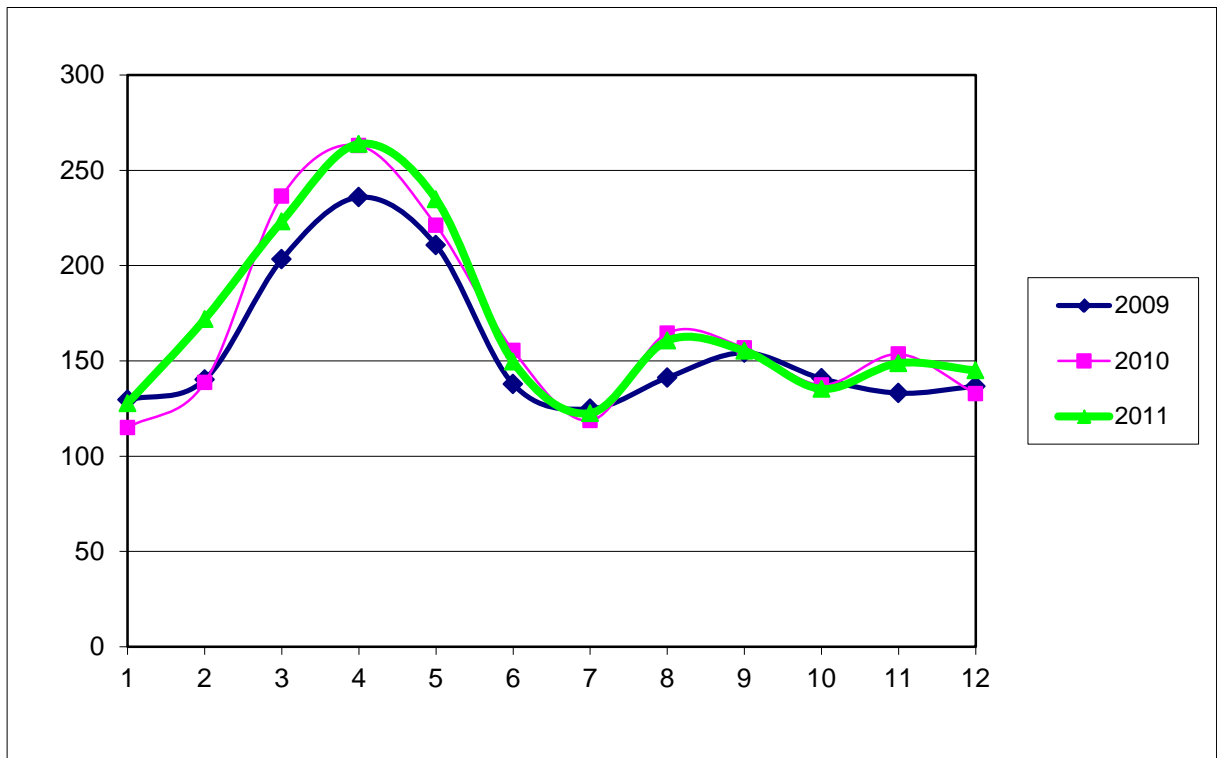
Tabel 1.2 Exportaandeel per productgroep

Jaar	Snijbloemen	Potplanten	Totaal
1985	74%	26%	100%
1990	71%	29%	100%
1995	72%	28%	100%
2000	71%	29%	100%
2005	65%	35%	100%
2006	65%	35%	100%
2007	64%	36%	100%
2008	64%	36%	100%
2009	61%	39%	100%
2010	61%	39%	100%
2011	61%	39%	100%

Figuur 1 Exportwaarde snijbloemen per maand (x € 1.000.000)



Figuur 2 Exportwaarde pot- en tuinplanten per maand (x € 1.000.000)



Tabel 1.4 Exportwaarde naar land (waarde x € 1.000)

Totaal snijbloemen en potplanten

Land	2010	2011	%
DUITSLAND	1.599.065	1.572.535	-1,7%
<i>N.R.-WESTFALEN</i>	641.475	601.007	-6,3%
ZUID	426.466	410.963	-3,6%
NOORD-WEST	218.900	226.171	+3,3%
OOST	196.998	216.779	+10,0%
ZUID-WEST	115.224	117.616	+2,1%
VERENIGD KONINKRIJK	703.447	744.058	+5,8%
ZUID-OOST	392.220	429.015	+9,4%
NOORD	158.899	162.446	+2,2%
MIDDEN-WEST	101.041	104.951	+3,9%
SCHOTLAND	41.848	38.928	-7,0%
N-IERLAND	9.439	8.718	-7,6%
FRANKRIJK	671.177	682.484	+1,7%
PARIJS E.O.	197.405	203.372	+3,0%
ZUID	152.323	150.822	-1,0%
NOORD	144.701	142.348	-1,6%
WEST	108.817	117.574	+8,0%
CENTRAAL	67.931	68.367	+0,6%
ITALIE	330.882	322.028	-2,7%
BELGIE	237.878	227.232	-4,5%
RUSLAND	155.332	198.808	+28,0%
ZWITSERLAND	147.742	153.513	+3,9%
OOSTENRIJK	141.983	146.248	+3,0%
POLEN	138.423	137.135	-0,9%
ZWEDEN	110.584	129.107	+16,8%
DENEMARKEN	118.536	116.335	-1,9%
SPANJE	102.492	98.007	-4,4%
TSJECHISCHE REP.	83.563	89.636	+7,3%
NOORWEGEN	49.944	64.818	+29,8%
VERENIGDE STATEN	59.529	59.508	-0,0%
FINLAND	45.859	50.810	+10,8%
IERLAND	50.491	46.762	-7,4%
HONGARIJE	43.892	42.735	-2,6%
ROEMENIE	42.255	41.652	-1,4%
SLOWAKIJE	24.564	36.176	+47,3%
PORTUGAL	40.824	30.246	-25,9%
GRIEKENLAND	33.875	29.252	-13,6%
OEKRAINE	27.323	28.305	+3,6%
SLOVENIE	19.453	18.999	-2,3%
LITOUWEN	13.326	16.101	+20,8%
LETLAND	11.686	14.067	+20,4%
KROATIE	12.325	12.931	+4,9%
TURKIJE	8.539	10.079	+18,0%
ESTLAND	8.418	8.800	+4,5%
JAPAN	9.888	8.647	-12,6%
KAZACHSTAN	7.679	8.046	+4,8%
WIT-RUSLAND	8.418	7.505	-10,8%
Overige Landen	84.746	90.129	+6,4%
TOTAAL	5.144.138	5.242.694	+1,9%
<i>E.U.</i>	4.593.439	4.621.429	+0,6%
<i>REST EUROPA</i>	436.756	504.333	+15,5%
<i>AFRIKA</i>	4.005	3.242	-19,1%
<i>NOORD AMERIKA</i>	63.278	63.492	+0,3%
<i>MIDDEN/ZUID AMERIKA</i>	4.276	4.158	-2,8%
<i>MIDDEN OOSTEN</i>	22.589	23.984	+6,2%
<i>VERRE OOSTEN</i>	19.703	21.533	+9,3%
<i>OCEANIE</i>	92	523	+468,5%

Tabel 1.5 Exportwaarde naar land per productgroep (waarde x € 1.000)

Snijbloemen

Land	2010	2011	%
DUITSLAND	926.290	910.620	-1,7%
OOST	149.535	168.778	+12,9%
NOORD-WEST	158.076	158.324	+0,2%
N.R.-WESTFALEN	298.409	286.458	-4,0%
ZUID-WEST	85.703	87.861	+2,5%
ZUID	234.567	209.200	-10,8%
VERENIGD KONINKRIJK	544.311	570.152	+4,7%
ZUID-OOST	292.422	323.575	+10,7%
MIDDEN-WEST	73.949	74.253	+0,4%
NOORD	133.990	132.504	-1,1%
SCHOTLAND	35.704	32.284	-9,6%
N-IERLAND	8.245	7.536	-8,6%
FRANKRIJK	427.449	434.543	+1,7%
NOORD	95.065	90.752	-4,5%
WEST	66.284	73.856	+11,4%
PARIJS E.O.	127.658	130.402	+2,1%
CENTRAAL	44.504	43.913	-1,3%
ZUID	93.939	95.619	+1,8%
ITALIE	162.216	158.701	-2,2%
RUSLAND	111.656	147.726	+32,3%
BELGIE	109.185	105.766	-3,1%
ZWITSERLAND	86.974	87.246	+0,3%
POLEN	84.987	82.097	-3,4%
DENEMARKEN	72.171	73.264	+1,5%
OOSTENRIJK	71.090	70.010	-1,5%
ZWEDEN	57.292	60.442	+5,5%
VERENIGDE STATEN	59.437	59.377	-0,1%
TSJECHISCHE REP.	51.349	54.510	+6,2%
SPANJE	52.356	49.432	-5,6%
NOORWEGEN	34.075	38.619	+13,3%
IERLAND	41.285	36.331	-12,0%
FINLAND	28.090	29.858	+6,3%
ROEMENIE	26.271	24.449	-6,9%
SLOWAKIJE	15.053	21.989	+46,1%
HONGARIJE	19.822	19.601	-1,1%
GRIEKENLAND	20.810	18.432	-11,4%
OEKRAINE	12.991	14.521	+11,8%
PORTUGAL	20.212	14.474	-28,4%
LITOUWEN	8.803	11.418	+29,7%
SLOVENIE	10.294	10.228	-0,6%
LETLAND	7.162	9.171	+28,1%
JAPAN	9.655	8.361	-13,4%
KAZACHSTAN	6.297	6.467	+2,7%
KROATIE	6.517	6.240	-4,3%
WIT-RUSLAND	7.047	5.861	-16,8%
ESTLAND	5.380	5.834	+8,4%
HONGKONG	4.125	5.389	+30,6%
Overige Landen	50.070	52.913	+5,7%
TOTAAL	3.150.722	3.204.042	+1,7%
E.U.	2.771.675	2.781.144	+0,3%
REST EUROPA	278.783	320.773	+15,1%
AFRIKA	1.494	1.327	-11,2%
NOORD AMERIKA	63.184	63.342	+0,3%
MIDDEN/ZUID AMERIKA	2.424	1.789	-26,2%
MIDDEN OOSTEN	14.679	15.266	+4,0%
VERRE OOSTEN	18.391	19.877	+8,1%
OCEANIE	92	524	+469,6%

Tabel 1.6 Exportwaarde naar land per productgroep (waarde x € 1.000)

Potplanten

Land	2010	2011	%
DUITSLAND	672.775	661.915	-1,6%
<i>OOST</i>	47.463	48.001	+1,1%
<i>NOORD-WEST</i>	60.824	67.847	+11,5%
<i>N.R.-WESTFALEN</i>	343.067	314.549	-8,3%
<i>ZUID-WEST</i>	29.521	29.755	+0,8%
<i>ZUID</i>	191.900	201.763	+5,1%
FRANKRIJK	243.728	247.941	+1,7%
<i>NOORD</i>	49.637	51.596	+3,9%
<i>WEST</i>	42.532	43.718	+2,8%
<i>PARIJS E.O.</i>	69.747	72.970	+4,6%
<i>CENTRAAL</i>	23.428	24.454	+4,4%
<i>ZUID</i>	58.384	55.203	-5,4%
VERENIGD KONINKRIJK	159.136	173.906	+9,3%
<i>ZUID-OOST</i>	99.797	105.440	+5,7%
<i>MIDDEN-WEST</i>	27.091	30.698	+13,3%
<i>NOORD</i>	24.909	29.942	+20,2%
<i>SCHOTLAND</i>	6.144	6.645	+8,2%
<i>N-IERLAND</i>	1.194	1.182	-1,0%
ITALIE	168.666	163.326	-3,2%
BELGIE	128.692	121.465	-5,6%
OOSTENRIJK	70.894	76.238	+7,5%
ZWEDEN	53.292	68.666	+28,8%
ZWITSERLAND	60.768	66.268	+9,1%
POLEN	53.436	55.038	+3,0%
RUSLAND	43.676	51.082	+17,0%
SPANJE	50.136	48.575	-3,1%
DENEMARKEN	46.365	43.070	-7,1%
TSJECHISCHE REP.	32.214	35.126	+9,0%
NOORWEGEN	15.869	26.199	+65,1%
HONGARIJE	24.070	23.134	-3,9%
FINLAND	17.769	20.952	+17,9%
ROEMENIE	15.983	17.203	+7,6%
PORTUGAL	20.612	15.772	-23,5%
SLOWAKIJE	9.511	14.188	+49,2%
OEKRAINE	14.333	13.784	-3,8%
GRIEKENLAND	13.065	10.820	-17,2%
IERLAND	9.207	10.431	+13,3%
TURKIJE	8.296	9.533	+14,9%
SLOVENIE	9.160	8.771	-4,2%
KROATIE	5.808	6.691	+15,2%
LETLAND	4.524	4.896	+8,2%
LITOUWEN	4.523	4.683	+3,5%
BULGARIJE	3.216	3.569	+11,0%
ESTLAND	3.038	2.965	-2,4%
CYPRUS	2.400	2.610	+8,7%
CANARISCHE EILANDEN	2.420	2.539	+4,9%
LUXEMBURG	2.393	2.084	-12,9%
Overige Landen	23.438	25.207	+7,5%
TOTAAL	1.993.413	2.038.647	+2,3%
<i>E.U.</i>	1.821.763	1.840.282	+1,0%
<i>REST EUROPA</i>	157.971	183.559	+16,2%
<i>AFRIKA</i>	2.512	1.918	-23,6%
<i>NOORD AMERIKA</i>	95	149	+56,8%
<i>MIDDEN/ZUID AMERIKA</i>	1.852	2.369	+27,9%
<i>MIDDEN OOSTEN</i>	7.910	8.717	+10,2%
<i>VERRE OOSTEN</i>	1.310	1.654	+26,3%
<i>OCEANIE</i>	-	-1	

Tabel 1.7 Ontwikkeling exportaandeel naar de top 10 landen per productgroep

Totaal Snijbloemen en Potplanten	2009	2010	2011
DUITSLAND	31,3%	31,1%	30,0%
VERENIGD KONINKRIJK	13,4%	13,7%	14,2%
FRANKRIJK	13,2%	13,0%	13,0%
ITALIE	6,6%	6,4%	6,1%
BELGIE	4,3%	4,6%	4,3%
RUSLAND	2,8%	3,0%	3,8%
ZWITSERLAND	2,8%	2,9%	2,9%
OOSTENRIJK	2,7%	2,8%	2,8%
POLEN	2,6%	2,7%	2,6%
ZWEDEN	2,0%	2,1%	2,5%
Overige Landen	18,1%	17,6%	17,7%
Totaal	100,0%	100,0%	100,0%

Snijbloemen	2009	2010	2011
DUITSLAND	29,1%	29,4%	28,4%
VERENIGD KONINKRIJK	17,3%	17,3%	17,8%
FRANKRIJK	13,9%	13,6%	13,6%
ITALIE	5,4%	5,1%	5,0%
RUSLAND	3,4%	3,5%	4,6%
BELGIE	3,4%	3,5%	3,3%
ZWITSERLAND	2,6%	2,8%	2,7%
POLEN	2,5%	2,7%	2,6%
DENEMARKEN	2,6%	2,3%	2,3%
OOSTENRIJK	2,4%	2,3%	2,2%
Overige Landen	17,4%	17,6%	17,6%
Totaal	100,0%	100,0%	100,0%

Potplanten	2009	2010	2011
DUITSLAND	34,8%	33,7%	32,5%
FRANKRIJK	12,2%	12,2%	12,2%
VERENIGD KONINKRIJK	7,3%	8,0%	8,5%
ITALIE	8,6%	8,5%	8,0%
BELGIE	5,9%	6,5%	6,0%
OOSTENRIJK	3,3%	3,6%	3,7%
ZWEDEN	2,4%	2,7%	3,4%
ZWITSERLAND	3,0%	3,0%	3,3%
POLEN	2,8%	2,7%	2,7%
RUSLAND	1,9%	2,2%	2,5%
Overige Landen	17,8%	17,0%	17,3%
Totaal	100,0%	100,0%	100,0%

Tabel 1.8

Export snijbloemen en potplanten naar EU, overig Europa en buiten Europa
Export uitgedrukt in procenten tov de totale export vanuit Nederland

Snijbloemen

Jaar	EU *	Rest Europa	Buiten Europa
1980	94%	4%	1%
1985	82%	5%	13%
1990	87%	5%	8%
1995	88%	6%	6%
2000	87%	6%	7%
2001	87%	6%	7%
2002	87%	7%	7%
2003	88%	7%	5%
2004	89%	7%	4%
2005	89%	7%	4%
2006	88%	8%	4%
2007	88%	8%	4%
2008	88%	9%	3%
2009	88%	8%	3%
2010	88%	9%	3%
2011	87%	10%	3%

Potplanten

Jaar	EU *	Rest Europa	Buiten Europa
1980	91%	5%	4%
1985	89%	5%	6%
1990	94%	5%	2%
1995	93%	5%	1%
2000	93%	6%	1%
2001	92%	6%	1%
2002	92%	7%	2%
2003	92%	6%	1%
2004	93%	6%	1%
2005	92%	7%	1%
2006	92%	8%	1%
2007	91%	8%	1%
2008	91%	8%	1%
2009	92%	8%	1%
2010	91%	8%	1%
2011	90%	9%	1%

* Om goed te kunnen vergelijken zijn voor alle jaren die landen gebruikt, die begin 2012 tot de EU gerekend werden.

2. Exporteurs naar afzetgebied

Tabel 2.1 Exporteurs bloemkwekerijproducten 2011

Totaal Snijbloemen en Potplanten	Aantal Totaal	Aantal 0-0,25	Aantal 0,25-0,5	Aantal 0,5-1	Aantal >1
DUITSLAND	458	118	67	98	175
VERENIGD KONINKRIJK	209	77	27	34	71
FRANKRIJK	235	83	22	27	103
ITALIE	154	70	16	20	48
BELGIE	180	113	18	19	30
RUSLAND	84	27	7	16	34
ZWITSERLAND	115	53	8	16	38
OOSTENRIJK	146	72	18	17	39
POLEN	137	73	15	13	36
ZWEDEN	98	46	16	11	25
In alle landen samen	724	107	87	139	391

Snijbloemen	Aantal Totaal	Aantal 0-0,25	Aantal 0,25-0,5	Aantal 0,5-1	Aantal >1
DUITSLAND	364	97	63	75	129
VERENIGD KONINKRIJK	146	51	24	27	44
FRANKRIJK	157	51	15	23	68
ITALIE	93	47	11	10	25
RUSLAND	59	20	3	12	24
BELGIE	112	67	17	12	16
ZWITSERLAND	66	29	6	9	22
POLEN	87	45	9	11	22
DENEMARKEN	80	39	12	11	18
OOSTENRIJK	97	50	16	12	19
In alle landen samen	594	111	91	107	285

Potplanten	Aantal Totaal	Aantal 0-0,25	Aantal 0,25-0,5	Aantal 0,5-1	Aantal >1
DUITSLAND	348	228	26	28	66
FRANKRIJK	181	101	16	21	43
VERENIGD KONINKRIJK	154	100	6	12	36
ITALIE	110	65	12	7	26
BELGIE	127	95	7	9	16
OOSTENRIJK	98	63	8	7	20
ZWEDEN	60	41	5	1	13
ZWITSERLAND	73	44	6	6	17
POLEN	90	54	13	8	15
RUSLAND	51	26	6	8	11
In alle landen samen	569	300	61	51	157

* omzetcategorieën in miljoenen euro's

In **2010** waren bij het HBAG Bloemen en Planten 765 exporterende groothandelaren van bloemkwekerijproducten geregistreerd. Er waren **toen** 628 snijbloemenexporteurs en 601 pot- en tuinplanten exporteurs.

3. Exporteurs naar grootte

Aantal exporteurs

In 2011 telde het geregistreerdenbestand van het HBAG Bloemen en Planten 724 exporterende groothandelaren. Dat betekende een daling van **5,4 %** ten opzichte van 2010 (765). Het aantal exporteurs met een omzet van groter dan 0,5 miljoen euro bedroeg in 2011 530.

In 2011 namen 40 bedrijven (is 5,5% van het totaal) 50% van de exportwaarde voor hun rekening. Voor de snijbloemen en plantenexport waren dit resp. 30 bedrijven (4%) en 19 bedrijven (3%). De omzetverdeling van de geregistreerde exportbedrijven bleef redelijk stabiel.

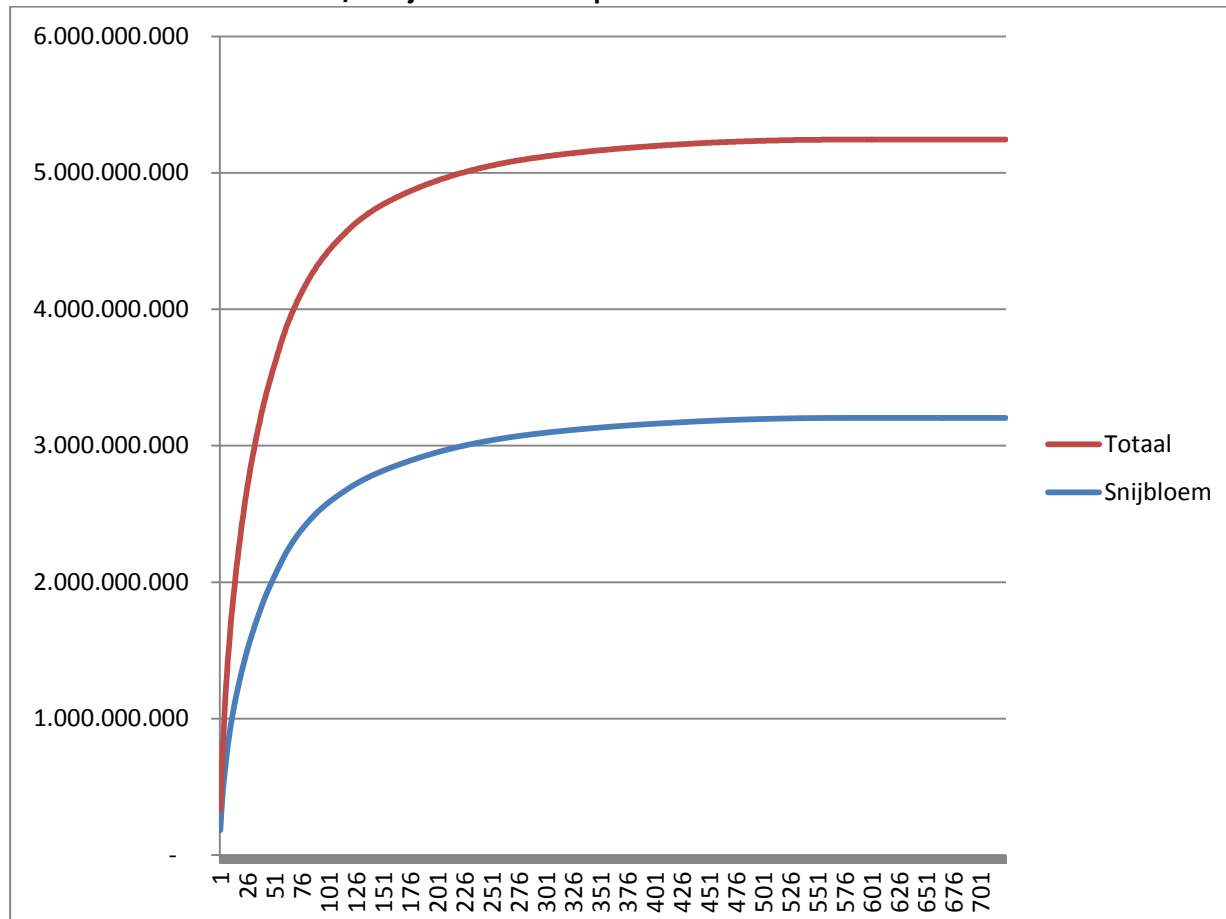
Tabel 3.1 Aantal exporterende groothandelaren

	totaal aantal		omzet > € 0,5 mln	
	2011	2010	2011	2010
Totaal Snijbloemen en Potplanten	724	765	530	568
<i>gespecificeerd naar productgroep</i>				
- Snijbloemen	594	628	392	418
- Potplanten	569	601	208	226

Het aantal exporteurs met een omzet van meer dan 5 miljoen euro vertoont een lichte daling en komt uit op 183 bedrijven in 2011 (188 in 2010). Deze 25% van het totale aantal bedrijven nemen 87% van de omzet voor hun rekening.

Figuur 3 : Aantal bedrijven benodigd voor die cumulatieve exportomzet

NB Totaal -/- Snijbloemen = Potplanten



Tabel 3.2 Aantal exporteurs naar categorie exportomzet

Totaal Snijbloemen en Potplanten

	Aantal	%	Cum Aantal	% Cum Aantal	Omzet	%	Cum Omzet	% Cum Omzet
2008								
>40	24	3%	24	3%	1.904	37%	1.904	37%
20-40	40	5%	64	7%	1.096	22%	3.000	59%
10-20	56	7%	120	14%	786	15%	3.786	74%
5-10	78	9%	198	23%	538	11%	4.324	85%
2-5	139	16%	337	39%	434	9%	4.758	93%
0-2	520	61%	857	100%	338	7%	5.096	100%
	857	100%			5.096	100%		

2009								
>40	22	3%	22	3%	1.719	35%	1.719	35%
20-40	43	5%	65	8%	1.189	24%	2.908	60%
10-20	52	6%	117	15%	734	15%	3.642	75%
5-10	67	8%	184	23%	477	10%	4.119	84%
2-5	139	17%	323	40%	452	9%	4.571	94%
0-2	478	60%	801	100%	309	6%	4.880	100%
	801	100%			4.880	100%		

2010								
>40	26	3%	26	3%	2.058	40%	2.058	40%
20-40	39	5%	65	8%	1.100	21%	3.158	61%
10-20	56	7%	121	16%	805	16%	3.963	77%
5-10	67	9%	188	25%	470	9%	4.433	86%
2-5	134	18%	322	42%	425	8%	4.858	94%
0-2	443	58%	765	100%	286	6%	5.144	100%
	765	100%			5.144	100%		

2011								
>40	28	4%	28	4%	2.210	42%	2.210	42%
20-40	40	6%	68	9%	1.162	22%	3.372	64%
10-20	51	7%	119	16%	767	15%	4.139	79%
5-10	64	9%	183	25%	446	9%	4.585	87%
2-5	120	17%	303	42%	383	7%	4.968	95%
0-2	421	58%	724	100%	275	5%	5.243	100%
	724	100%			5.243	100%		

4. Afnemersstatistiek

Door de buitenlandse afnemers van bloemkwekerijproducten in categorieën in te delen kan de afzet per klantsegment worden gevolgd. Verschuivingen geven een goede indruk van de manier waarop de export van bloemen en planten zich vanuit Nederland naar een bepaald land ontwikkelt. De afnemersstatistiek is een “business to business”-statistiek en geeft een beeld van het eerst ontvangende afnemertype. Het uiteindelijke verkooppunt kan verder in de keten liggen. Een importerende groothandel die op zijn beurt de detailhandel of het grootwinkelbedrijf levert is daarvan een voorbeeld.

De afzetkanaalverdeling van de vier grootste exportlanden is hieronder hier weergegeven.

Tabel 4.1 Afzetkanaalverdeling Duitsland

DUITSLAND	Snijbloemen				Potplanten			
	2008	2009	2010	2011	2008	2009	2010	2011
Ongecodeerd	1%	1%	1%	1%	1%	1%	1%	1%
Cash en Carry	18%	18%	18%	21%	4%	4%	5%	7%
Directe Veiling Inkopers	7%	7%	7%	7%	16%	20%	19%	15%
Handelskweker / Vermeerderaar	1%	1%	1%	1%	2%	3%	3%	3%
Importerende Groothandel	25%	24%	23%	22%	17%	18%	19%	18%
Keten Bloemenwinkel	6%	6%	5%	6%	4%	4%	4%	4%
Keten Tuincentrum / Bouwmarkt	1%	1%	1%	1%	16%	16%	19%	19%
Overige kanalen	0%	0%	1%	0%	0%	0%	0%	0%
Supermarkt / Warenhuis	24%	28%	29%	27%	29%	24%	20%	21%
Zelfstandig Tuincentrum / Bouwmarkt	1%	1%	1%	0%	4%	5%	5%	5%
Zelfstandige Bloemenwinkel	16%	14%	14%	14%	6%	6%	5%	6%
	100%	100%	100%	100%	100%	100%	100%	100%

Tabel 4.2 Afzetkanaalverdeling Verenigd Koninkrijk

VERENIGD KONINKRIJK	Snijbloemen				Potplanten			
	2008	2009	2010	2011	2008	2009	2010	2011
Ongecodeerd	1%	1%	1%	1%	1%	2%	1%	3%
Cash en Carry	13%	12%	12%	12%	7%	7%	6%	7%
Directe Veiling Inkopers	0%	0%	0%	0%	4%	3%	2%	2%
Handelskweker / Vermeerderaar	0%	0%	0%	0%	4%	5%	3%	3%
Importerende Groothandel	31%	33%	34%	30%	27%	28%	26%	25%
Keten Bloemenwinkel	1%	0%	0%	0%	0%	0%	0%	0%
Keten Tuincentrum / Bouwmarkt	2%	1%	1%	1%	15%	15%	14%	12%
Overige kanalen	0%	0%	0%	0%	4%	3%	3%	3%
Supermarkt / Warenhuis	38%	39%	40%	45%	21%	20%	31%	32%
Zelfstandig Tuincentrum / Bouwmarkt	0%	0%	0%	0%	12%	13%	9%	8%
Zelfstandige Bloemenwinkel	14%	12%	11%	10%	5%	5%	5%	5%
	100%	100%	100%	100%	100%	100%	100%	100%

Tabel 4.3 Afzetkanaalverdeling Frankrijk

FRANKRIJK	Snijbloemen				Potplanten			
	2008	2009	2010	2011	2008	2009	2010	2011
Ongecodeerd	2%	2%	2%	1%	1%	2%	2%	1%
Cash en Carry	7%	8%	8%	8%	4%	3%	4%	5%
Directe Veiling Inkopers	1%	1%	1%	1%	2%	2%	2%	2%
Handelskweker / Vermeerderaar	1%	2%	2%	2%	4%	4%	4%	4%
Importerende Groothandel	36%	34%	35%	36%	27%	25%	25%	24%
Keten Bloemenwinkel	11%	12%	12%	9%	4%	4%	4%	3%
Keten Tuincentrum / Bouwmarkt	2%	2%	2%	2%	20%	20%	20%	20%
Overige kanalen	1%	1%	1%	0%	2%	1%	1%	1%
Supermarkt / Warenhuis	22%	22%	21%	20%	19%	21%	21%	22%
Zelfstandig Tuincentrum / Bouwmarkt	1%	1%	1%	1%	6%	6%	6%	6%
Zelfstandige Bloemenwinkel	17%	17%	18%	20%	10%	10%	11%	13%
	100%	100%	100%	100%	100%	100%	100%	100%

Tabel 4.4 Afzetkanaalverdeling Italië

ITALIE	Snijbloemen				Potplanten			
	2008	2009	2010	2011	2008	2009	2010	2011
Ongecodeerd	2%	5%	3%	3%	3%	1%	2%	2%
Cash en Carry	7%	7%	7%	7%	2%	2%	1%	1%
Directe Veiling Inkopers	1%	1%	1%	1%	1%	1%	1%	2%
Handelskweker / Vermeerderaar	2%	2%	1%	1%	12%	11%	11%	9%
Importerende Groothandel	78%	76%	76%	77%	56%	57%	58%	60%
Keten Bloemenwinkel	0%	0%	0%	0%	0%	0%	0%	1%
Keten Tuincentrum / Bouwmarkt	0%	0%	0%	0%	2%	3%	3%	3%
Overige kanalen	3%	3%	3%	3%	1%	2%	0%	0%
Supermarkt / Warenhuis	1%	1%	2%	2%	5%	6%	6%	7%
Zelfstandig Tuincentrum / Bouwmarkt	1%	1%	2%	1%	15%	15%	15%	13%
Zelfstandige Bloemenwinkel	4%	5%	4%	5%	3%	3%	3%	3%
	100%	100%	100%	100%	100%	100%	100%	100%